

Passerelle

Centre d'art contemporain

expositions

à la recherche d'images / bildersuchlauf
L'égoïste romantique

23 mars - 01 juin 2013

vernissage

vendredi 22 mars 2013, 18h30-21h

contact presse

Emmanuelle Baleyrier : chargée de communication
+33(0)2 98 43 34 95 / presse@cac-passerelle.com

conférence de presse

vendredi 22 mars 2013 à 14h30



Passerelle

Centre d'art contemporain, Brest

Passerelle Centre d'art contemporain est une plateforme de dialogue entre productions artistiques et publiques installée depuis 1988 sur un exceptionnel site industriel de 4000 m² en plein cœur de Brest. Ses missions de création, de médiation et de diffusion sont envisagées comme autant d'espaces collectifs de production de sens au sein duquel artistes et visiteurs participent activement à une discussion sur ce qui anime, construit et motive notre rapport à l'art contemporain.

La programmation conjugue chaque année une dizaine d'expositions monographiques ou collectives, des cycles de projections, des rencontres, des débats et différents dispositifs d'accompagnement des publics dans leurs découvertes des pratiques exposées.

Passerelle Centre d'art contemporain est aussi le lieu du décloisonnement disciplinaire qui explore les autres champs de la création contemporaine, du graphisme à la danse, de la musique au design.

Le Patio

une place publique libre d'accès au cœur de Passerelle

À l'occasion du vernissage des expositions « à la recherche d'images / bildersuchlauf » et « l'égoïste romantique », Passerelle Centre d'art contemporain inaugure ses nouveaux espaces d'accueil des publics.

Le Patio devient une véritable place publique au cœur du Centre d'art. Son accès est libre. Désormais, seules les expositions sont payantes.

A compter d'aujourd'hui, la banque d'accueil et la librairie ainsi que les Zones d'augmentation sont installées dans le Patio de manière permanente.

Les **Zones d'augmentation** constituent la première interface de médiation, déployées dans l'espace et sur le site Internet du Centre d'art. Dans le Patio, elles sont un espace convivial qui permet au public de boire un café en lisant la presse et la documentation sur les expositions. Pensées par le service des publics, elles sont dédiées à la présentation de matériel artistique et documentaire pour poursuivre et mettre en perspective les questionnements abordés par les propositions artistiques exposées. Les contenus sont déterminés en discussion avec les artistes invités et peuvent faire appel, dans le cadre de partenariats, à des fonds de ressources comme l'artothèque du musée des Beaux-arts de Brest, le réseau des bibliothèques de Brest ou la Cinémathèque de Bretagne.

sommaire

I. à l'étage : exposition « à la recherche d'images / bildersuchlauf »

présentation de l'exposition	4
visuels	5
dkw. musée d'art de Cottbus – musée d'art moderne de la région de Brandebourg	6
biographies	7

II. sur le quai : exposition « l'égoïste romantique »

présentation de l'exposition	11
biographies	12

III. dans le Patio : les zones d'augmentation 15

IV. les rendez-vous autour des expositions 16

V. à voir en Bretagne 17

VI. informations pratiques 18

à l'étage :

**« à la recherche d'images
bildersuchlauf »**

collection dkw.

Kunstmuseum Dieselkraftwerk Cottbus -
Brandenburgisches Landesmuseum für
Moderne Kunst

commissaires : Ulrike Kremeier et Jörg Sperling

à la recherche d'images / bildersuchlauf

collection dkw. Kunstmuseum Dieselkraftwerk Cottbus - Brandenburgisches Landesmuseum für Moderne Kunst

dans le cadre des célébrations du Cinquantenaire du Traité de l'Elysée

commissaires : Ulrike Kremer et Jörg Sperling

Contrastant en apparence avec l'engagement critique de la modernité occidentale – le postmodernisme – il règne en ex-Allemagne de l'Est (RDA) un esprit encore très conservateur assuré en partie, et ce depuis longtemps, contre les doctrines publiques, les traditions liées au modernisme classique et où l'image reste le pivot central – la pierre angulaire de la confiance.

Le Kunstmuseum Dieselkraftwerk de Cottbus (Allemagne) a été créé en 1977 comme la « Galerie de la Collection d'art de Cottbus », l'une des rares entreprises muséales de l'ex-Allemagne de l'Est. Ce musée a été conçu de manière à ce que les photographies et les affiches prennent place égale aux peintures, sculptures et autres arts graphiques. Le noyau de départ régional s'est ensuite élargi à toute l'ex-Allemagne de l'Est.

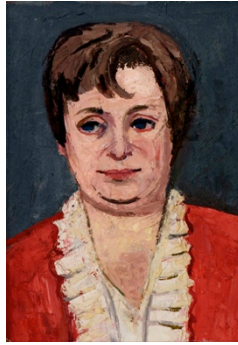
L'exposition « à la recherche d'images / bildersuchlauf » montre pour la première fois des morceaux choisis parmi toutes les lignes représentatives de la collection et reflète ainsi l'histoire même de ce musée. Une centaine de peintures, photographies, affiches liées à 40 années d'histoire de l'art allemand (1950-1989) sont exposées. Ces œuvres questionnent à la fois « le réalisme socialiste » qui marque l'image officielle et les processus critiques naissants qui ont émergé, au fil des ans, à travers des manuscrits subjectifs. Cet art, souvent apparenté à un art proche de l'Etat, prouve, dans la collection du musée de Cottbus, une diversité passionnante et de nombreuses découvertes.

Au-delà la question de la spécificité de cette collection et du contexte historique de l'art dans l'ex-Allemagne de l'Est, cette exposition s'interroge sur les représentations des réalités quotidiennes à travers quatre chapitres qui sont : le travail, l'espace public/privé, la famille et la contre-culture.

Dans les années 50 jusque dans les années 80, les artistes de l'Allemagne de l'Est n'avaient pour référence moderne que la peinture expressionniste. L'accessibilité à l'information et la disponibilité culturelle était fortement contrôlée et les artistes, les écrivains se sentaient déconnectés du reste du monde. Ils ont trouvé dans l'imagerie expressionniste la dissociation qui correspondait à leurs sentiments. En référence à Otto Dix, notamment, les artistes ont développé une approche plus ironique de la réalité, une critique sociale plus réaliste que certains expressionnistes.

La construction des images photographiques, à cette époque, faisait référence à la modernité proche du Bauhaus, à la différence du traitement documentaire de la photographie réaliste. Cependant, les photographes avaient une plus grande autonomie que les peintres : la mobilité de l'appareil, la circulation des pellicules de l'autre côté du Rideau de fer, le développement domestique des photographies permettaient aux photographes une plus grande liberté. De même que les photographes, les affichistes continuaient leurs productions « à la maison » de façon moins contrôlable par l'Etat.

visuels



dkw. Kunstmuseum Dieselkraftwerk Cottbus - Brandenburgisches Landesmuseum für Moderne Kunst

(musée d'art Dieselkraftwerk de Cottbus – musée d'art moderne de la région de Brandebourg)



Fondé en 1977, ce musée, devenu musée national en 1991, héberge aujourd'hui l'une des plus grandes collections d'art de la région de Brandebourg, avec plus de 30.000 œuvres modernes et contemporaines, couvrant la période de la fin du 19^{ème} au 20^{ème} siècle, dont des peintures, des sculptures, des photographies ou des oeuvres graphiques principalement d'artistes de l'ex-Allemagne de l'Est. Chaque année, une dizaine d'expositions temporaires sont organisées sur une thématique ou autour d'un artiste, mais également des présentations de ses propres collections.

Le musée d'art de Cottbus a été transféré, en mai 2008, dans une ancienne centrale électrique, réalisée en 1928 par l'architecte allemand Werner Issel pour alimenter la ville en électricité. L'activité de cette centrale a pris fin en 1959.

Construit dans le style de la Nouvelle Objectivité (nom donné à l'architecture moderne qui a émergé en Europe, germanophone dans un premier temps, dans les années 20-30), cet ensemble de bâtiments en brique, véritable "cathédrale" industrielle située sur les bords de la rivière Spree, est aujourd'hui l'un des plus beaux édifices de la région de Brandebourg. Au début des années 2000, l'architecte berlinois Claus Anderhalten remporte le concours pour réhabiliter le bâtiment en musée d'art moderne. Sur l'idée d'un bâtiment neuf dans un bâtiment ancien, il introduit dans les murs de briques des cubes de béton qui offrent de nouveaux espaces pour les salles d'exposition et préserve l'ensemble architectural.

On retrouve dans les collections de ce musée, tant les peintres figuratifs et abstraits de l'ex-Allemagne de l'Est des années 70 et 80 que des œuvres sculpturales. La collection d'arts graphiques tient également une place importante dans les collections avec un important stock d'œuvres acquises en ex-RDA.

Depuis 1979, le musée s'est enrichi de deux départements fondamentaux : le fonds photographique est devenu l'une des seules collections muséales de photographies d'auteur en Allemagne de l'Est et est aujourd'hui l'un des piliers de l'activité du musée d'art de Cottbus. Un département spécialisé dans les acquisitions d'affiches nationales mais aussi internationales s'est créé. Inscrites au même titre que les œuvres d'art, les affiches contribuent à la construction de monographies et d'expositions thématiques.

Depuis les années 90, le musée d'art de Cottbus collectionne des œuvres autour de thématiques liées au paysage, à l'espace, la nature et l'environnement. Cette notion de paysage reste un des sujets phares de l'art actuel tant dans la peinture contemporaine que dans la photographie, même si l'image romantique du paysage cède la place aux paysages urbains et à l'industrialisation.

biographies

les peintres

Günther Friedrich
1930 Dresden / 1986 Cottbus

Günther Brendel
né en 1930 à Weida/Thüringen
vit à Berlin

Dieter Dressler
1932 Dresden / 2011 Bad
Reichenhall

Kurt Heinz Sieger
1917 Görlitz / 2002 Zempin,
Usedom

Günther Wendt
1908 Senftenberg / 1971
Senftenberg

Kurt Heinz Sieger
1917 Görlitz / 2002 Zempin,
Usedom)

Heinz-Karl Kummer
1920 Bernsdorf, Oberlausitz /
1987 Lauchhammer

Hildegard Stilijanow
1905 Dresden / 1981 Dresden

Harald Metzkes
né en 1929 à Bautzen
vit à Wegendorf/Brandenburg

Uwe Pfeifer
né en 1947 à Halle/Saale
vit à Halle/Saale

Konrad Knebel
né en 1932 à Leipzig
vit à Berlin

Volker Stelzmann
né en 1940 à Dresden
vit à Berlin

Rainer Mersiowsky
1943 Dresden / 1997 Cottbus

Willi Sitte
né en 1921 à Kratzau/Böhmen
vit à Halle/Saale

Doris Ziegler
né en 1949 à Weimar
vit à Leipzig

Rainer Mersiowsky
1943 Dresden / 1997 Cottbus

Clemens Gröszer
né en 1951 à Berlin
vit à Berlin-Köpenick

Hubertus Giebe
né en 1953 à Dohna b. Dresden
vit à Dresden

Johannes Heisig
né en 1953 à Leipzig
vit à Berlin

Thomas J. Richter
né en 1955 à Berlin
vit à Berlin

Jürgen Wenzel
né en 1952 à Annaberg
vit à Burgstädel/Erzgebirge

Trak Wendisch
né en 1958 à Berlin
vit à Berlin

Henri Deparade
né en 1951 à Halle/Saale
vit à Dresden

Harald K. Schulze
né en 1952 à
Schmölln/Oberlausitz
vit à Letschin/Oderbruch

les photographes

Sibylle Bergemann
1941 Berlin / 2010 Gransee,
Berlin

Christian Borchert
1942 Dresden / 2000 Berlin

Thomas Kläber
né en 1955 à Beyern
vit à Kolkwitz, Cottbus

Sven Marquardt
né en 1962 à Berlin
vit à Berlin

Roger Melis
1940 Berlin / 2009 Berlin

Helga Paris
né en 1938 à Gollnow/Pommern
vit à Berlin

Manfred Paul
né en 1942 à Schraplau
vit à Berlin

Evelyn Richter
né en 1930 à Bautzen
vit à Neukirch et Dresden

Erasmus Schröter
né en 1956 à Leipzig
vit à Leipzig

Uwe Steinberg
1942 Breslau / 1983 Budapest

Ulrich Wüst
né en 1949 à Magdeburg
vit à Berlin

les affichistes

Lutz Dammbeck
né en 1948 à Leipzig
vit à Hamburg

Jürgen Haufe
1949 Ohorn / 1999 Dresden

Volker Pfüller
né en 1939 à Leipzig
vit à Berlin

Gerhard Voigt
1926 Halle / 2005 Halle

sur le quai :

« l'égoïste romantique »

Sebastian Burger, Sebastian Nebe

organisé dans le cadre du partenariat avec la Galerie Nord – Kunstverein Tiergarten, Berlin

commissaire de l'exposition : Ralf F. Hartmann

l'égoïste romantique

Sebastian Burger, Sebastian Nebe

commissaire de l'exposition : Ralf F. Hartmann

Le centre d'art passerelle présente le travail de deux jeunes artistes allemands de Leipzig qui, tous deux, développent une imagerie autour de leurs expériences subjectives liées à la période communiste. Leurs perceptions de la jeunesse se mêlent à une métaphore de l'identité germanique, créant de multiples liens entre la vie réelle actuelle et la culture de l'histoire passée.

En lien avec le Roman de F. Scott Fitzgerald intitulé « L'Envers du paradis » écrit en 1920, Sebastian Burger et Sebastian Nebe créent un univers pictural basé sur une perception contemporaine et spécifique d'une jeune génération qui, comme dans le roman et en référence à l'histoire de l'art du 19^{ème} et 20^{ème} siècle, s'inscrit entre mélancolie et rébellion.

Sebastian Burger développe, dans ses tableaux, une imagerie fascinante et parfois déroutante, figurative et symbolique dans des paysages et des espaces architecturaux utopiques. Fiction et réalité se mêlent créant des univers presque effrayants où des créatures symboliques et des représentations imaginaires dialoguent dans des alliances surréalistes quasi grotesques. Ces images oniriques se mêlent constamment à une observation minutieuse du présent où les représentations mélancoliques se confrontent à un vaste océan de frictions et conflits actuels. L'utilisation de ces images, entre le conte et l'anecdote grotesque, est considéré comme le commentaire judicieux pour décrire les œuvres contemporaines de Sebastian Burger.

Différemment, mais de façon tout aussi pittoresque, le travail de Sebastian Nebe se réfère au cinéma et à l'histoire de l'art du 20^{ème} siècle. Ici, l'ambiance des images est donnée par la couleur noire, dominante, renforcée par le graphisme des paysages boisés et le traitement d'éléments architecturaux tels une cabane en bois aux murs sombres percés qui vient libérer un scénario troublant. Ces cabanes sont, pour lui, les vestiges d'une civilisation passée qui s'inscrivent dans le rapport rationnel et émotionnel lié à la jeunesse et à son propre souvenir de son enfance en Allemagne de l'Est.

Dans les œuvres de Sebastian Nebe et Sebastian Burger c'est cet aspect résolument romantique qui caractérise les motifs ; les figures, les objets et les éléments architecturaux aux résonances parfois grotesques, voire mystiques, tels des protagonistes tragi-comiques, renvoient à des situations absurdes et donquichottesques.

L'exposition « l'égoïste romantique » montre l'alter ego de ces deux jeunes artistes qui travaillent en corrélation leur propre histoire à l'histoire culturelle européenne et au présent.

Ralf F. Hartmann, 2011

biographies

Sebastian Burger

né en 1980 à Magdeburg, Allemagne
vit et travaille à Leipzig, Allemagne

Sebastian Burger a étudié à la Hochschule für Grafik und Buchkunst de Leipzig.



2013
l'égoïste romantique, Passerelle, centre d'art contemporain, Brest (F) (with Sebastian Nebe)
Der aufstand der dinge, Neuer Kunstverein Aschaffenburg atelier für radierung Leipzig, Bauhof Winterthur (CH)

2012
Jahresgaben 2012, Kunstverein Braunschweig - Haus Salve Hospes, Braunschweig (K)
Sebastian Burger - EHF 2010, Konrad-Adenauer-Stiftung, Berlin
salon der gegenwart 2012, Elbhof, Hamburg (K)
EHF 2010 - Ein Überblick, Konrad-Adenauer-Stiftung, Berlin
MINI, Weißcube Galerie, Leipzig
Tafeldienst, Kunsthalle der Sparkasse, Leipzig (K)
Die schwarze zunge II, Städtische Galerie Isny, Isny
palmendiebe, Galerie Leuenroth, Frankfurt am Main (with Yvette Kießling)
EHF 2010, Konrad-Adenauer-Stiftung, Berlin

2011
saxonia paper - zeichnung in Sachsen, Kunsthalle der Sparkasse Leipzig (K)

zum gebrauch des delphins, Städtische Galerie Wurzen, Wurzen (K)
im schatten der erde fliegen die dämonen, Galerie Tobias Naehring, Leipzig
Der romantische Egoist, Kunstverein Tiergarten, Berlin (K) (with Sebastian Nebe)
Celebrate Sebastian, Galerie Kleindienst, Leipzig
fume emits, Loop - Raum für aktuelle Kunst, Berlin
HotSpot Berlin - Eine Momentaufnahme, Georg-Kolbe-Museum, Berlin (K)
After the goldrush, Kunstverein Speyer 2010
Der ehemalige nord, Kunstverein Wilhelmshöhe, Ettlingen (K)
Als lösung erschien uns der weltraum, Tobias Naehring, Leipzig
Baalbek, Galerie Brigitte Maurer, Frankfurt/Main
Kina Kina, Maerzgalerie, Leipzig (with Heide Nord)
Hotel Genial, Kunstverein Tiergarten, Berlin

2009
Neun neue, Lindenau-Museum, Altenburg

Never odd or even I, Boulevard Parabol, Berlin
Never odd or even II, Kunstraum Ortloff, Leipzig
Baluster / Absolventen 2009 Professor Neo Rauch, C-AF Leipzig
Everything right is wrong again, Maerzgalerie, Berlin
All my friends are dead, Maerzgalerie, Leipzig

2008
nobody in the chair / nobody in the book / nobody in the rain, Galerie Gabriel Rolt, Amsterdam (with Heide Nord)
dreams reoccurring, Leipzig

2007
seit Leipzig, Kunsthalle Wittenhagen (K)

2006
Fermente - Positionen Junger Kunst, Maerzgalerie, Leipzig

2005
Fermente - Positionen Junger Kunst, Maerzgalerie, Leipzig

2003
Die infantinnen, Kleine Galerie, Wien

Sebastian Nebe

né en 1982 à Blankenburg, Allemagne
vit et travaille à Berlin, Allemagne

Sebastian Nebe a étudié à la Hochschule für Grafik und Buchkunst de Leipzig.



2013
l'égoïste romantique, Passerelle,
centre d'art contemporain, Brest (F)
(with Sebastian Burger)

2012
Still, Galerie Kleindienst, Leipzig,
Germany (solo)
Meisterschülerausstellung an der
Hochschule für Grafik und Buchkunst
Leipzig, Leipzig, Germany (group)
Natur 3d, Museum der bildenden
Künste, Leipzig, Germany (group, cat.)
Cer variabil, Collectors House, Heerlen,
the Netherlands (group)
Unterwegs, 19. Leipziger
Jahresausstellung, Westwerk, Leipzig,
Germany (group, cat.)

2011
Der romantische Egoist, Kunstverein
Tiergarten, Berlin, Germany (with
Sebastian Burger, cat.)
Masken, Merkel Collection, Mannheim,
Germany (with Oliver Flössel)
Wir belohnen Sie!, Kunstraum Ortloff,
Leipzig, Germany (group)
Convoy, Biksady Gallery, Budapest,
Hungary (group, cat.)
Celebrate Sebastian!, Galerie
Kleindienst, Leipzig, Germany (group)
HotSpot Berlin, Georg-Kolbe-Museum,
Berlin, Germany (group, cat.)
After the goldrush, Kunstverein
Speyer, Speyer, Germany (group)
PULSE New York, with Galerie
Kleindienst, New York, USA (group)

2010
Die letzten Tage der Unschuld,
Galerie Kleindienst, Leipzig,
Germany (solo)
Der geheime Garten der Nachtigall,
Galerie Wagner+Partner, Berlin,
Germany (with Claas Gutsche)
12/10, BOULEVARD PARABOL,
Berlin, Germany (group)
Silent Revolution, Kerava Art
Museum, Kerava, Finland (group,
cat.)
Peng!, Transponder, Leipzig,
Germany (group)
Schnittstelle Druck, Hochschule für
Grafik und Buchkunst, Leipzig,
Germany (group)
Schnittstelle Druck, Museum der
bildenden Künste, Leipzig,
Germany (group)
Art Cologne, with Galerie
Kleindienst, Cologne, Germany
(group)

2009
PULSE Miami Beach, with Galerie
Kleindienst, Miami, USA (group)
Backwoods Cabin, Internationaler
Projektraum für Druckgrafik,
Leipzig, Germany (solo)
Never odd or even I, BOULEVARD
PARABOL, Berlin, Germany (group)
Never odd or even II, Kunstraum Ortloff,
Leipzig, Germany (group)
Diplomausstellung an der Hochschule
für Grafik und Buchkunst Leipzig,
Leipzig, Germany (group)
PULSE New York, with Galerie
Kleindienst, New York, USA (group)

Edition Nährung #1, Galerie für
zeitgenössische Kunst, Leipzig,
Germany (group)

2008
Die Schwarze Hütte, ZINGERpresents,
Amsterdam, the Netherlands (solo)
Art Amsterdam, with ZINGERpresents,
Amsterdam, the Netherlands (solo)
Art Zurich 08, with Galerie Kleindienst,
Zurich, Switzerland (group)
Drawcula, Galerie Kleindienst, Leipzig,
Germany (group)
Dreams Reoccurring, Karl-Heine-Str.
25 B, Leipzig, Germany (group)

2007
Junge Kunst XII, Galerie Kleindienst,
Leipzig, Germany (group)
NADA Miami, with ZINGERpresents,
Miami, USA (group)
500 x X, Hochschule für Grafik und
Buchkunst Leipzig, Leipzig, Germany
(group, cat.)
FIAC, with ZINGERpresents, Paris,
France (group)
Fermente - Positionen Junger Kunst,
Maerzgalerie, Leipzig, Germany (group)
Those Quaint moments of Distress,
Montana, Berlin, Germany (group)
Art Brussels, with Galerie
Kleindienst, Brussels, Belgium
(group)
The Nature of Things, Art
Rotterdam, with ZINGERpresents,
Rotterdam, the Netherlands
(group)

2006
BUNGALOW, ZINGERpresents,
Tilburg, the Netherlands (solo)
Reisbrettromantik, //Plattform//,
Berlin, Germany (group)
*bitten. danken. fluchen. grüßen.
beten.*, Brunnenstrasse 3, Berlin,
Germany (group)

2005
SCHOENE ARBEIT, conference,
workshops, exhibiton for economic
situation of cultural work, *Agentur
für schöne Arbeit*, Halle, Germany
(group)
drei mal drei aus Leipzig, Galerie
Mathias Kampl, München,
Germany (group)
black princess, Galerie Quartier,
Quedlinburg, Germany (group)
Greater Chateau 5000, Halle,
Germany (group)

les zones d'augmentation

Les **Zones d'augmentation** constituent la première interface de médiation, déployées dans l'espace et sur le site Internet du Centre d'art. Dans le Patio, elles sont un espace convivial qui permet au public de boire un café en lisant la presse et la documentation sur les expositions. Pensées par le service des publics, elles sont dédiées à la présentation de matériel artistique et documentaire pour poursuivre et mettre en perspective les questionnements abordés par les propositions artistiques exposées. Les contenus sont déterminés en discussion avec les artistes invités et peuvent faire appel, dans le cadre de partenariats, à des fonds de ressources comme l'artothèque du musée des Beaux-arts de Brest, le réseau des bibliothèques de Brest ou la Cinémathèque de Bretagne.

En augmentation de l'exposition « à la recherche d'images / bildersuchlauf » Passerelle diffuse le documentaire

Ostpunk, too much future

co-réalisé par Carsten Fiebeler et Michael Boehlke

langue : Allemand

sous-titrage : Anglais

2006

92 min

Ce documentaire relate la naissance de la scène musicale *Ostpunk* (Punk de l'Est). Vers la fin des années 70, le punk traverse le rideau de fer et apparaît, en Allemagne de l'Est, comme un échappatoire salutaire pour une jeunesse bridée par un État omniprésent. Le seul moyen d'écouter du Punk était de s'échanger sous le manteau des cassettes entrées illégalement sur le territoire. Mais rapidement, des groupes se montent à Berlin, Leipzig, Dresde, Magdebourg et autres villes de province. Prendre une guitare, improviser une batterie avec ce qui traîne et ramasser un micro suffisait pour brailler sa haine contre l'État. Le concept *No Future* en RDA ne pouvait qu'entraîner de graves frictions avec un État qui justement encadre le futur de chaque citoyen et ce, dès sa tendre enfance. L'existence même du punk était contraire à la doctrine sociale-communiste. Dès son éclosion, le punk en RDA n'était pas qu'une simple sous-culture, mais une vraie contre-culture.

Michael Pankow Boehlke, co-réalisateur, a été chanteur du groupe punk Planlos. Il a vécu la répression de l'État est-allemand, et a dû renoncer à ses études de théâtre à cause de la Stasi.

Un choix de lectures proposé par le service des publics de passerelle en partenariat avec la **médiathèque de Saint-Martin** permet une exploration des thématiques abordées dans les expositions.

les rendez-vous autour de l'exposition

vendredi 22 mars, 18h30-21h
vernissage des expositions
entrée libre

samedi 06 avril, 15h
visite guidée des expositions
4€ / gratuit pour les adhérents

mardi 16 avril, 18h30
visite préparatoire à la venue d'un groupe des expositions
(ces visites s'adressent aux enseignants, animateurs ou responsables de groupes constitués)
gratuit

mercredi 17 avril, 14h30
visite préparatoire à la venue d'un groupe des expositions
(ces visites s'adressent aux enseignants, animateurs ou responsables de groupes constitués)
gratuit

samedi 20 avril, 15h
visite guidée des expositions
4€ / gratuit pour les adhérents

samedi 20 avril, 16h30
visite guidée pour les enfants de 6 à 11 ans
1,50€ / gratuit pour les adhérents

mardi 23 avril, 18h
rencontre spéciale / regards croisés avec le musée des beaux-arts de Brest
rdv au musée (24 rue Traverse)
gratuit

du mardi 23 au vendredi 26 avril, 14h-17h
les petites fabriques : atelier de création pour les 6-11 ans
70€ les 4 jours / 60 € pour les adhérents

samedi 27 avril, 15h
parcours urbain / rdv au centre d'art passerelle
3€/ gratuit pour les adhérents

samedi 04 mai, 15h
visite guidée des expositions
4€ / gratuit pour les adhérents

samedi 18 mai, 15h
visite guidée des expositions
4€ / gratuit pour les adhérents

samedi 18 mai, 18h30-22h
ouverture exceptionnelle dans le cadre de la Nuit européenne des musées
performance chorégraphique de Katja Fleig
> plus d'informations sur le site www.cac-passerelle.com

samedi 25 mai, 15h
parcours urbain / rdv au centre d'art passerelle
3€/ gratuit pour les adhérents

samedi 1^{er} juin, 15h
visite guidée des expositions
4€ / gratuit pour les adhérents

à voir en Bretagne

au musée des beaux-arts de Brest

Odes à la pluie

du 17 avril au 10 novembre 2013

L'exposition *Odes à la pluie* souhaite aborder le thème de la pluie et ses évocations dans la culture occidentale mais aussi dans l'art.

Fascinés par les manifestations atmosphériques sur lesquelles l'homme n'a aucune prise, nombreux sont les artistes qui se sont confrontés au défi de leur représentation. Quoi de plus difficile en effet que de rendre compte de cet élément immatériel et éphémère ?

Du 18^e siècle à nos jours, l'exposition tente de poser un regard sur la pluie à travers des formes différentes. Peintures, gravures, photographies, extraits littéraires, objets issus des arts populaires s'associent dans l'espace, afin d'offrir aux visiteurs un parcours poétique.

au Quartier à Quimper

abstraction manifeste

Patrick Bernier et Olive Martin, Julien Bouillon, Isabelle Cornaro, Raffaella della Olga, Chloé Dugit-Gros, Liam Gillick, Peter Halley, Jean-Benoit Lallemand, Aurélie Mourier, Alexandre Périgot, Julien Prévieux

du 19 janvier au 05 mai 2013

Cette exposition collective s'intéresse aux formes de l'abstraction dans un contexte contemporain lié à la dématérialisation du capital et du lien social.

Carey Young

du 25 mai au 15 septembre 2013

Carey Young développe sa pratique artistique à partir des connexions entre disciplines telles que l'économie, la législation, la politique ou la communication. Les outils du fonctionnement de ces différents champs (images, langages et méthodologies) servent à l'artiste de matériaux pour ses performances, installations, photographies mais également pour ses vidéos dans lesquelles d'étonnants scénarii, parfois ironiques ou absurdes, présentent la figure de l'artiste proche de celle de l'expert.

au Fonds Hélène et Édouard Leclerc pour la culture à Landerneau

à des nuits lumière, la ville, la nuit, la mer

Yann Kersalé

du 15 décembre 2012 au 19 mai 2013

Yann Kersalé est un artiste-sculpteur qui utilise la lumière pour faire l'art, comme d'autres se servent de multiples matériaux d'expression. Il choisit la nuit, lieu d'élection du sensible comme terrain d'expérimentation.

à la galerie du Douven à Trédrez-Locquémeau

Rouge sirène

du 14 avril au 09 juin 2013

EDS COLLECTIF

vernissage le samedi 13 avril à partir de 16h

> plus d'informations sur le site d'Art Contemporain en Bretagne
www.artcontemporainbretagne.org

informations pratiques

contact presse

Emmanuelle Baleyudier : chargée de communication
+33(0)2 98 43 34 95 / presse@cac-passerelle.com

visite presse de l'exposition
vendredi 22 mars 2013 de 14h à 18h

Passerelle Centre d'art contemporain

41, rue Charles Berthelot / F- 29200 Brest
tél. +33 (0)2 98 43 34 95
fax. +33 (0)2 98 43 29 67
contact@cac-passerelle.com
www.cac-passerelle.com

heures d'ouvertures

ouvert le mardi de 14h à 20h / du mercredi au samedi de 14h à 18h30 / fermé dimanche, lundi et jours fériés

tarifs

plein tarif : 3 € / entrée libre le premier mardi du mois
entrée libre pour les adhérents, les scolaires, les étudiants de - 26 ans et les demandeurs d'emploi (sur justificatif)

médiation

renseignement et réservation des ateliers et visites guidées : tél. +33(0)2 98 43 34 95

adhésion

particulier : 20 €
famille : 30 €
enfant, demandeur d'emploi (sur justificatif), étudiant (-26 ans) : 10 €
école, association, centre de loisirs, autre structure : 40 €
comité d'entreprise : 100 €

l'équipe de passerelle

Françoise Terret-Daniel	présidente
Etienne Bernard	directeur
Catherine Auger	médiatrice culturelle
Emmanuelle Baleyudier	chargée de communication
Laëtitia Bouteloup-Morvan	secrétaire comptable
Jean-Christophe Deprez	chargé d'accueil
Séverine Giordani	assistante des expositions et médiatrice jeunes publics
Jean-Christophe Primel	régisseur
Maël Le Gall	agent de surveillance

Le centre d'art passerelle bénéficie du soutien de la ville de Brest, de Brest métropole océane, du Conseil Général du Finistère, du Conseil Régional de Bretagne et du Ministère de la Culture et de la Communication (DRAC Bretagne).

Le centre d'art passerelle est membre des associations
ACB - Art Contemporain en Bretagne
d.c.a. - association française de développement des centres d'arts